

УТВЕРЖДАЮ:
Генеральный директор
АО «ОЭЗ ППТ «Липецк»

_____ Д. Н. Дударев
« _____ » _____ 2020 г.

**Документация о проведении
запроса коммерческих предложений на право заключения договора
аренды недвижимого имущества АО "ОЭЗ ППТ «Липецк»**

I. Общие сведения

<p>1. <i>Способ осуществления выбора арендатора</i></p>	<p>Запрос коммерческих предложений Процедура запроса коммерческих предложений не является конкурсом, либо аукционом, и ее проведение не регулируется статьями 447—449 Гражданского кодекса Российской Федерации. Процедура запроса коммерческих предложений также не является публичным конкурсом и не регулируется статьями 1057—1061 Гражданского кодекса Российской Федерации. Данная процедура не накладывает на Заказчика гражданско-правовых обязательств по обязательному заключению договора с победителем запроса коммерческих предложений или иным его участником.</p>
<p>2. <i>Наименование, место нахождения, почтовый адрес, адрес электронной почты, номер контактного телефона Заказчика</i></p>	<p>Акционерное общество «Особая экономическая зона промышленно – производственного типа «Липецк» (АО «ОЭЗ ППТ «Липецк») Место нахождения: Липецкая область, Грязинский район, с. Казинка, территория ОЭЗ ППТ Липецк, здание 2 Почтовый адрес: 399071, Липецкая область, Грязинский район, с. Казинка, территория ОЭЗ ППТ Липецк, здание 2 Адрес электронной почты: zakupki@sezlipetsk.ru Номер контактного телефона: (4742) 51-53-50, 51-53-63</p>
<p>3. <i>Предмет договора</i></p>	<p>Договор аренды недвижимого имущества АО ОЭЗ «ППТ «Липецк» - в соответствии с настоящей документацией и проектом договора (приложение 1).</p>
<p>4. <i>Срок, место и порядок предоставления документации о проведении запроса коммерческих предложений, размер, порядок и сроки внесения платы, взимаемой заказчиком за предоставление документации, если такая плата установлена заказчиком. Адрес в информационно-телекоммуникационной сети «Интернет», на которой размещена документация о проведении запроса коммерческих предложений</i></p>	<p>Документация о проведении запроса коммерческих предложений размещена в общем доступе в информационно – телекоммуникационной сети «Интернет» на официальном сайте АО «ОЭЗ ППТ «Липецк» – www.sezlipetsk.ru (далее – официальный сайт, сайт). Плата за предоставление документации о проведении запроса коммерческих предложений не установлена.</p>

5. Сведения о сроках принятия Заказчиком решения об отказе от проведения запроса коммерческих предложений	Заказчик вправе на любом этапе отказаться от проведения запроса коммерческих предложений
6. Условия договора	<p>- Участник запроса коммерческих предложений должен соответствовать требованиям законодательства РФ, предъявляемых к лицам, осуществляющим деятельность в сфере организации общественного питания.</p> <p>- Заключение договора аренды столовой с мебелью и оборудованием для оказания услуг общественного питания в соответствии с настоящей документацией и условиями проекта договора (приложение 1).</p> <p><u>Дополнительные условия:</u></p> <p>- Использование при приготовлении пищи качественных продуктов, соответствующих ГОСТам, ТУ, СанПиН, и другим нормативным требованиям, предусмотренным законодательством Российской Федерации и ингредиентов, соответствующих действующим российским санитарным нормам.</p> <p>- Обеспечение полноценного режима работы столовой - с 09:00 до 16:00.</p> <p>- Обеспечение наличия не менее 70% блюд меню с 12:00 до 15:00.</p> <p>- Обеспечение меню:</p> <p>- салат - с выбором не менее 4-х блюд;</p> <p>- первое блюдо - с выбором не менее 3-х блюд, включая диетическое;</p> <p>- мясное/рыбное блюдо - с выбором не менее 6-ти блюд, включая диетическое.</p> <p>- гарнир - с выбором не менее 3-х блюд, включая диетическое;</p> <p>- напитки - в ассортименте;</p> <p>- выпечка – в ассортименте.</p>
7. Требования к содержанию, форме, оформлению и составу коммерческого предложения	<p>1. Коммерческое предложение подается в письменной форме на бумажном носителе в запечатанном конверте. На таком конверте указывается наименование запроса коммерческих предложений, на участие в котором подается данное коммерческое предложение, наименование и адрес Заказчика, слова «не вскрывать до ___» следующим образом: «Коммерческое предложение на участие в запросе коммерческих предложений _____ (наименование запроса коммерческих предложений), «не вскрывать до ___».</p> <p>2. Коммерческое предложение должно быть составлено по форме, установленной в разделе III настоящей документации. К коммерческому предложению могут быть приложены документы, подтверждающие указанные в коммерческом предложении сведения.</p> <p>3. Коммерческое предложение должно быть подписано уполномоченным представителем участника запроса коммерческих предложений (для юридических лиц) /участником коммерческих предложений (для физических лиц) и скреплена печатью (для юридических лиц). В случае, если коммерческое предложение насчитывает более одного листа, все листы должны быть сшиты в единую книгу, пронумерованы, скреплены печатью участника запроса коммерческих предложений на прошивке (для юридических</p>

	лиц) и заверены подписью уполномоченного лица участника запроса коммерческих предложений (для юридических лиц) /участником запроса коммерческих предложений (для физических лиц). 4. Участник запроса коммерческих предложений вправе подать только одно коммерческое предложение. В коммерческом предложении должны быть указаны сведения, предусмотренные п. 6 настоящей документации и предложения участника по условиям заключения агентского договора.
8. Место объекта недвижимости, срок аренды,	Место объекта недвижимости– Липецкая область, Грязинский район, с. Казинка, территория ОЭЗ ППТ Липецк, здание 1. Срок аренды – 6 месяцев с 01.02.2020.
9. Сведения о начальной (минимальной) цене договора аренды (фиксированной части) Порядок формирования цены договора аренды	130 000 (сто тридцать тысяч) руб.00 коп. / в месяц. Коммерческие предложения, с ценой договора ниже указанной минимальной цены договора аренды (фиксированной части) не принимаются к рассмотрению. порядок формирования цены договора аренды – в соответствии со ст. 5 проекта договора.
10. Форма, сроки и порядок оплаты	В соответствии со ст. 5 проекта договора.
11. Порядок, дата и время окончания срока подачи коммерческих предложений.	Коммерческие предложения принимаются: - по почте: 399071, Липецкая область, Грязинский район, с. Казинка, территория ОЭЗ ППТ Липецк, здание 2; - нарочным - по адресу: Липецкая область, Грязинский район, с. Казинка, территория ОЭЗ ППТ Липецк, здание 1, к. 105, в рабочие дни с 8.30 до 13.00 часов и с 14.00 до 17.30 часов, в пятницу и предпраздничные дни до 16.30 . Дата и время окончания срока подачи коммерческих предложений: «22» января 2020 г. 10:00 (по московскому времени). Датой и временем подачи коммерческого предложения считается дата и время получения коммерческого предложения Заказчиком. Коммерческие предложения, поданные после окончания срока подачи, указанного в настоящей документации не рассматриваются. Поданное в указанный срок коммерческое предложение регистрируется Заказчиком.
12. Рассмотрение и оценка запроса коммерческих предложений	Рассмотрение и оценка коммерческих предложений осуществляется Заказчиком в соответствии с порядком и критериями оценки, указанными в настоящей документации (раздел II).
13. Привлечение субподрядчиков /соисполнителей / субарендаторов	Не допускается
14. Заключение договора по результатам проведения запроса коммерческих предложений	Не позднее 31.01.2020 г.

II. Порядок и критерии оценки коммерческих предложений

1. Цена договора аренды (фиксированной части).

Значимость критерия: 40 %

Содержание: «Коммерческое предложение» пункт 1.

Порядок оценки по критерию:

При оценке заявок по критерию «цена договора аренды (фиксированной части)» использование подкритериев не допускается.

Для определения рейтинга заявки по критерию «цена договора аренды (фиксированной части)» применяется максимальная цена договора аренды.

Рейтинг, присуждаемый заявке по критерию «цена договора аренды (фиксированной части)» определяется

по формуле:

$$R_{ai} = (A_i / A_{max}) * 100$$

где:

R_{ai} - рейтинг, присуждаемый i -й заявке по указанному критерию;

A_{max} – максимальное предложение из предложений по критерию оценки, сделанных участниками запроса коммерческих предложений;

A_i - предложение i -го участника запроса коммерческих предложений, заявка (предложение) которого оценивается.

При оценке коммерческих предложений по критерию «цена договора аренды (фиксированной части)» лучшим условием исполнения договора по критерию признается коммерческое предложение с максимальной ценой договора аренды, такому предложению присваивается 100 баллов.

Для расчета итогового рейтинга по коммерческому предложению, присуждаемые этому коммерческому предложению по критерию «цена договора аренды (фиксированной части)» баллы умножаются на соответствующую указанному критерию значимость.

2. Порядок формирования дополнительной части арендной платы.

Значимость критерия: 60 %.

Содержание: «Коммерческое предложение» пункт 2.

Для оценки коммерческих предложений по критерию «порядок формирования дополнительной части арендной платы» каждому коммерческому предложению выставляется значение от 0 до 100 баллов.

Порядок оценки по критерию:

Показатель № 1 (п. 2.1) – Согласие Арендатора на включение в договор вознаграждения в % от стоимости оказанных Арендатором на территории ОЭЗ ППТ «Липецк», расположенной в Грязинском и Елецком муниципальных районах Липецкой области услуг общественного питания в расчетном месяце по договорам, заключенным с третьими лицами в период действия Договора аренды

% от суммы заключаемых договоров на оказание услуг питания на территории ОЭЗ ППТ Липецк (Липецкая и Елецкая площадка)	Количество баллов
свыше 10 %	40
свыше 5 % до 10 % включительно	20
свыше 1 % до 5 % включительно	10
до 1 % включительно	0

Показатель № 2 (п. 2.2) – Согласие Арендатора на включение в договор вознаграждения в % от стоимости оказанных Арендатором на территории ОЭЗ ППТ «Липецк», расположенной в Грязинском и Елецком муниципальных районах Липецкой области услуг общественного питания в расчетном месяце по договорам, заключенным с третьими лицами до момента вступления в силу Договора аренды.

% от суммы заключенных договоров на оказание услуг питания на территории ОЭЗ ППТ Липецк (Липецкая и Елецкая площадка)	Количество баллов
свыше 5 %	30
свыше 3 % до 5 % включительно	20
свыше 1 % до 3 % включительно	10
до 1 % включительно	0

Показатель № 3 (п. 2.3) – Согласие Арендатора на включение в договор вознаграждения в % от стоимости оказанных Арендаторам на территории ОЭЗ ППТ «Липецк», расположенной в Грязинском и Елецком муниципальных районах Липецкой области кейтеринговых услуг в расчетном месяце по договорам, заключенным с третьими лицами в период действия Договора аренды.

- До 5% - 0 баллов;
- 5% - 10 баллов;
- далее присуждается 2 балла за каждый 1 %, но не более 30 баллов (максимальное значение показателя 30 баллов).

В случае не предоставления в коммерческом предложении указанных сведений, по соответствующему показателю критерия выставляется «0» баллов.

Рейтинг, присуждаемый коммерческому предложению по критерию «порядок формирования дополнительной части арендной платы», определяется как среднее арифметическое оценок в баллах, присуждаемых этому коммерческому предложению по указанному критерию. В случае применения показателей рейтинг, присуждаемый i-му коммерческому предложению по критерию «порядок формирования дополнительной части арендной платы», определяется по формуле:

$$Rc_i = C_1^i + C_2^i + \dots + C_k^i ,$$

где:

Rc_i - рейтинг, присуждаемый i-му коммерческому предложению по указанному критерию;
 C_k^i - значение в баллах (среднее арифметическое оценок в баллах), присуждаемое i-му коммерческому предложению по k-му показателю, где k - количество установленных показателей.

Для получения оценки (значения в баллах) по критерию (показателю) для каждого коммерческого предложения вычисляется среднее арифметическое оценок в баллах, по критерию (показателю).

Для получения итогового рейтинга по коммерческому предложению, рейтинг, присуждаемый этому предложению по критерию «порядок формирования дополнительной части арендной платы», умножается на соответствующую указанному критерию значимость.

При оценке коммерческих предложений по критерию «порядок формирования дополнительной части арендной платы» наибольшее количество баллов присваивается предложению с наибольшим количеством баллов.

3. Итоговый рейтинг коммерческого предложения рассчитывается путём сложения рейтингов по каждому критерию оценки, умноженных на их значимость.

4. Присуждение каждому коммерческому предложению порядкового номера по мере уменьшения степени выгоды, содержащихся в нем условий исполнения договора, производится по результатам расчёта итогового рейтинга по каждому коммерческому предложению.

5. На основании результатов оценки и сопоставления коммерческих предложений каждому предложению относительно других по мере уменьшения степени выгоды содержащихся в них условий исполнения договора присваивается порядковый номер. Коммерческому предложению, в котором содержатся лучшие условия исполнения договора, присваивается первый номер. В случае, если в нескольких коммерческих предложениях содержатся одинаковые условия исполнения договора или нескольким предложениям присвоен одинаковый рейтинг, меньший порядковый номер присваивается коммерческому предложению, которое поступило ранее других предложений, содержащих такие же условия.

III. Коммерческое предложение
(форма для заполнения)

На банке организации

«___» _____ Г.

Исх. № _____

**АО «Особая экономическая зона
промышленно-производственного
типа «Липецк»**

КОММЕРЧЕСКОЕ ПРЕДЛОЖЕНИЕ

Изучив Запрос коммерческих предложений на право заключения договора аренды недвижимого имущества АО ОЭЗ «ППТ «Липецк»,

(указываются сведения: наименование и место нахождения, (для юридического лица); фамилия, имя, отчество и место жительства (для физического лица))

согласны исполнить условия договора, указанные в настоящей документации в том числе проекте договора (приложение 1).

- 1. Цена договора аренды (фиксированная часть)** _____ руб. в месяц.
(указывается предложение по цене договора: цифрами и прописью).

- 1.1. Предложение по предмету договора в соответствии с п. 6 раздела I документации:** _____

(указывается предложение по дополнительным условиям п. 6 раздела I настоящей документации).

- 2. Порядок формирования дополнительной части арендной платы:**

- 2.1.** Включение в договор вознаграждения в % от стоимости оказанных Арендатором на территории ОЭЗ ППТ «Липецк», расположенной в Грязинском и Елецком муниципальных районах Липецкой области услуг общественного питания в расчетном месяце по договорам, заключенным с третьими лицами в период действия Договора аренды _____ %;
- 2.2.** Включение в договор вознаграждения в % от стоимости оказанных Арендатором на территории ОЭЗ ППТ «Липецк», расположенной в Грязинском и Елецком муниципальных районах Липецкой области услуг общественного питания в расчетном месяце по договорам, заключенным с третьими лицами до момента вступления в силу Договора аренды _____ %;
- 2.3.** Включение в договор вознаграждения в % от стоимости оказанных Арендаторам на территории ОЭЗ ППТ «Липецк», расположенной в Грязинском и Елецком муниципальных районах Липецкой области кейтеринговых услуг в расчетном месяце по договорам, заключенным с третьими лицами в период действия Договора аренды _____ %.

3. Настоящим сообщаем,

что _____
(наименование организации, индивидуального предпринимателя - участника запроса коммерческих предложений)

является/не является (выбрать) субъектом малого и среднего предпринимательства.

4. Сообщаем, что для оперативного уведомления нас по вопросам организационного характера и взаимодействия с Заказчиком нами уполномочен _____.

(контактная информация уполномоченного лица)

Все сведения о проведении запроса коммерческих предложений просим сообщать указанному уполномоченному лицу.

5. Адрес и реквизиты участника запроса коммерческих предложений:

Наименование организации (ФИО физического лица)
ОГРН _____

Адрес места нахождения (регистрации) _____

Почтовый адрес _____

Тел/факс _____ e-mail _____

Банковские реквизиты:

р/с _____ в _____

к/с _____ БИК _____

ИНН _____ КПП _____ ОКВЭД _____ ОКПО _____

6. К настоящему коммерческому предложению прилагаются документы на _____ листах

Приложение: _____
(опись прилагаемых документов)

Руководитель организации

_____ *подпись* *ФИО*

Главный бухгалтер

_____ *подпись* *ФИО*

М.П.

IV. Проект договора

Приложение №1

Проект договора аренды

№ _____

Липецкая область, Грязинский район
20__ г.

«__» _____

Акционерное общество «Особая экономическая зона промышленно-производственного типа «Липецк» (АО «ОЭЗ ППТ «Липецк»), в дальнейшем именуемое «Арендодатель», в лице _____, действующего на основании _____, и _____, в дальнейшем именуем «Арендатор», в лице _____, действующего на основании _____, при совместном упоминании именуемые «Стороны», заключили настоящий Договор (далее – «Договор») о нижеследующем:

1. ПРЕДМЕТ ДОГОВОРА

1.1. Арендодатель передает Арендатору во временное владение и пользование (аренду) недвижимое имущество (далее – «Помещения») с мебелью и оборудованием (далее – «Оборудование»), при совместном упоминании именуемые – «Объект аренды», а Арендатор принимает Объект аренды и уплачивает арендную плату.

1.2. Разрешенное использование: Объект аренды передается в аренду для оказания Арендатором услуг общественного питания.

1.3. Существенным условием Договора является обязанность Арендатора оказывать на территории Объекта аренды услуги общественного питания не менее чем: в рабочие дни с 09 ч. 00 мин. по 16 ч. 00 мин.

Услуги общественного питания на территории Объекта аренды должны оказываться с надлежащим качеством и соответствовать законодательству РФ, регламентирующему оказание услуг общественного питания. Арендатор обязан обеспечить возможность оплаты услуг общественного питания для сотрудников и посетителей Арендодателя через терминал безналичной оплаты.

2. ОПИСАНИЕ ОБЪЕКТА АРЕНДЫ

2.1. Объект аренды представляет собой нежилые Помещения с Оборудованием, расположенные на 1-ом этаже в здании Административно-делового центра по адресу: 399071, Российская Федерация, Липецкая область, Грязинский муниципальный район, сельское поселение Казинский сельсовет, территория ОЭЗ ППТ «Липецк», здание 1 (далее – «Здание»), обозначенные в Приложении №1 к Договору (План расположения и планировки Объекта аренды). Общая площадь Помещений составляет 478,1 кв.м.

2.2. Объект аренды находится в Здании, которое является собственностью Арендодателя, о чем в Едином государственном реестре прав на недвижимое имущество и сделок с ним сделана запись регистрации № 48-48-01/032/2008-363.

2.3. В составе Объекта аренды Арендатору передается Оборудование, перечень которого указан в Перечне Оборудования (Приложение №2 к Договору). Оборудование является собственностью Арендодателя. Передача Оборудования осуществляется по Акту приема-передачи Оборудования.

2.4. На момент заключения Договора Объект аренды не обременен правами третьих лиц, не находится под арестом, в залоге, не является предметом спора.

3. ПРАВА И ОБЯЗАННОСТИ СТОРОН

3.1. Арендодатель (его полномочные представители) имеют право:

3.1.1. На вход в Помещения с целью периодического осмотра Объекта аренды на предмет соблюдения условий его эксплуатации и использования в соответствии с условиями Договора, а также с целью планового ремонта, устранения аварий.

3.1.2. Требовать от Арендатора исполнения своих обязательств по Договору.

3.2. Арендодатель обязан:

3.2.1. В согласованный Сторонами срок предоставить для передачи Помещения по Акту приема-передачи Помещений и Оборудование по Акту приема-передачи Оборудования в соответствии с требованиями Договора.

3.2.2. Уведомлять Арендатора об изменении своих реквизитов (юридический адрес, изменение организационно-правовой формы, переименование, банковские реквизиты и т.п) в течение 10 (десяти) дней с даты вступления изменений в силу.

3.2.3 Обеспечить Арендатору пользование Объектом аренды в течение всего срока действия Договора.

3.2.4. Обеспечить предоставление Арендатору услуг, указанных в пункте 5.2 Договора.

3.2.5. Принять Помещения по Акту сдачи-приемки Помещений и Оборудование по акту сдачи-приемки Оборудования по окончании срока действия Договора или при его досрочном расторжении.

3.2.6. Осуществлять непредвиденный текущий ремонт Объекта аренды в случае, если необходимость такого ремонта возникла по вине Арендодателя.

3.3. Арендатор (его полномочные представители) имеют право:

3.3.1. Пользоваться Объектом аренды с соответствии с условиями Договора.

3.3.2. Иметь доступ к Объекту аренды в соответствии с условиями Договора.

3.3.3. Не производить без письменного согласия Арендодателя и соответствующих разрешений ремонтные работы, переустройство и перепланировку Помещений.

3.3.4. Требовать от Арендодателя исполнения своих обязательств по Договору.

3.3.5. При наличии письменного согласования с Арендодателем сдавать Объект аренды или его часть в субаренду или безвозмездное пользование в соответствии с разрешенным использованием Объекта аренды на срок, не превышающий срок действия Договора.

3.4. Арендатор обязан:

3.4.1. В согласованный Сторонами срок принять Помещения по Акту приема-передачи Помещений и Оборудование по Акту приема-передачи Оборудования в соответствии с требованиями Договора. Акт приема-передачи Помещений и Акт приема-передачи Оборудования подписываются одновременно.

3.4.2. Использовать Объект аренды в соответствии с разрешенным использованием, требованиями настоящего Договора и действующего законодательства Российской Федерации.

3.4.3 Не передавать свои права и обязанности по Договору третьим лицам, не вносить права аренды по Договору в качестве вклада в уставный капитал другого юридического лица или иным образом отчуждать права и обязанности по Договору полностью или частично.

3.4.4. Соблюдать технические, санитарные, противопожарные и иные требования, предъявляемые при использовании Объекта аренды, Здания.

3.4.5. Содержать Объект аренды в полной исправности, обеспечивать безопасность эксплуатируемых технических систем и оборудования, расположенных в Объекте аренды, соблюдать разумный объем потребления эксплуатационных и административно-хозяйственных услуг.

Не производить замену приборов освещения и прокладок скрытых и открытых проводок и коммуникаций, перепланировок и переоборудования без письменного разрешения Арендодателя, за исключением проводок и коммуникаций, не монтируемых к стенам, полу и потолку, прокладка которых не ухудшает состояния Объекта аренды. После получения письменного разрешения Арендодателя, Арендатор обязан согласовать указанные работы со всем необходимыми разрешительными организациями (СЭС, Энергонадзора и т.д.).

3.4.6. Производить текущий ремонт Объекта аренды по согласованию с Арендодателем.

3.4.7. Незамедлительно информировать Арендодателя о получении каких-либо уведомлений, приказов, требований и т.д. третьих лиц, а также обо всем, что может ущемить интересы Арендодателя или привести к временному или постоянному полному или частичному прекращению эксплуатации Объекта аренды.

3.4.8. Обеспечить доступ специалистов Арендодателя, ремонтно-эксплуатационных организаций и аварийно-технических служб на Объект аренды для технического обслуживания инженерных сетей и коммуникаций, связанного с общей эксплуатацией Здания, Объекта аренды. Доступ специалистов, указанных в настоящем пункте, для устранения аварийных ситуаций производится незамедлительно.

3.4.9. Не производить без согласия Арендодателя никаких фактических действий, в том числе не выносить Оборудование за пределы Помещений (кроме случаев, когда требуется перевозка Оборудования для ремонта по согласованию с Арендодателем), юридически значимых действий в отношении Оборудования и компенсировать Арендодателю затраты на устранение возникших по вине Арендатора неполадок систем и оборудования, а также повреждения и утрату Оборудования.

3.4.10. Обеспечить сохранность Объекта аренды. Не размещать на наружных стенах и внутри Здания сообщений или названий рекламного характера без письменного согласия Арендодателя.

3.4.11. Своевременно и в полном объеме осуществлять платежи по настоящему Договору.

3.4.12. Уведомлять Арендодателя об изменении своих реквизитов (юридический адрес, изменение организационно-правовой формы, переименование, банковские реквизиты и т.п.) в течение 10 дней с даты вступления изменений в силу.

3.4.13. В течение 10 дней с даты вступления в силу Договора, совместно с Арендодателем определить места накопления отходов производства и потребления, образующихся в процессе деятельности Арендатора.

3.4.14. Назначить ответственное лицо за противопожарную безопасность.

3.4.15. Самостоятельно, от своего имени и за свой счет заключать договоры на обеспечение Объекта аренды коммунальными и административно-хозяйственными услугами, в том числе: электроснабжение, водоснабжение, водоотведение, услуги связи, техническое обслуживание и ремонт инженерных систем и оборудования, санитарное содержание (уборку) Помещений, услуги охраны, вывоз и утилизация ТКО.

3.4.16. Установить пропускной и охранный режим на Объекте аренды и письменно уведомить о нём Арендодателя.

4. СРОК ДЕЙСТВИЯ ДОГОВОРА

4.1. Настоящий Договор вступает в силу с «__» _____ 2020г.

4.2. Настоящий Договор действует по «__» _____ 2020г.

4.3. Окончание срока действия Договора не освобождает Стороны от ответственности за нарушение условий Договора.

5. ПЛАТЕЖИ И РАСЧЕТЫ

5.1. Расчетным периодом по Договору является календарный месяц. Арендная плата по Договору состоит из фиксированной и дополнительной части:

5.1.1. Фиксированная часть арендной платы по Договору в месяц составляет _____ руб. (_____), включая НДС (20%) – _____ руб.

5.1.2. Дополнительная часть арендной платы по Договору в месяц определяется в следующем порядке:

5.1.2.1. в размере ____ %, включая НДС (20%) от стоимости оказанных Арендатором на территории ОЭЗ ППТ «Липецк», расположенной в Грязинском и Елецком муниципальных районах Липецкой области услуг общественного питания в расчетном

месяце по договорам, заключенным с третьими лицами до момента вступления в силу Договора;

5.1.2.2. в размере ____ %, включая НДС (20%) от стоимости оказанных Арендатором на территории ОЭЗ ППТ «Липецк», расположенной в Грязинском и Елецком муниципальных районах Липецкой области услуг общественного питания в расчетном месяце по договорам, заключенным с третьими лицами в период действия Договора;

5.1.2.3. в размере ____ %, включая НДС (20%) от стоимости кейтеринговых услуг, оказанных Арендатором в расчетном месяце на территории ОЭЗ ППТ «Липецк», расположенной в Грязинском и Елецком муниципальных районах Липецкой области в период действия Договора.

5.2. Арендная плата включает компенсацию затрат Арендодателя на оказание следующих видов коммунальных и административно-хозяйственных услуг: снабжение тепловой энергией (отопление) Объекта аренды и мест общего пользования Здания в отопительный период.

Оказание и оплата иных работ и услуг, не поименованных в настоящем пункте, осуществляется Сторонами на основании соглашений к Договору и/или иных договоров между Сторонами и/или третьими лицами.

5.3. Не позднее 5 числа месяца, следующего за расчетным (расчетный месяц – месяц предоставления аренды), Арендатор предоставляет Арендодателю достоверную информацию об общей стоимости оказанных услуг общественного питания (в т.ч. кейтеринговых услуг) в виде справки (по форме Приложения №3 к Договору), с приложением подтверждающих документов.

На основании полученной от Арендатора справки, Арендодатель осуществляет расчет дополнительной части арендной платы по Договору и в срок до 10 числа месяца следующего за расчетным направляет Арендатору акт об оказании услуг, счёт на оплату и счет-фактуру.

Арендатор обязан подписать со своей стороны акт об оказании услуг в течение 3 рабочих дней с момента его получения, либо представить свои мотивированные замечания. Непредставление Арендодателю подписанного со стороны Арендатора акта об оказании услуг либо мотивированных замечаний по истечению 3 рабочих дней с момента его получения будет свидетельствовать о принятии услуг без замечаний.

5.4. Арендная плата по Договору оплачивается в следующем порядке:

5.4.1. фиксированную часть арендной платы по Договору Арендатор оплачивает в срок не позднее 25 числа расчетного месяца по реквизитам Арендодателя, указанным в разделе 11 Договора;

5.4.2. дополнительную часть арендной платы по Договору Арендатор оплачивает в срок до 15 числа месяца следующего за расчетным месяцем на основании полученного от Арендодателя счёта на оплату.

5.5. Изменение размера арендной платы осуществляется по соглашению Сторон за исключением случаев, предусмотренных п.5.9. Договора.

5.6. Арендная плата начисляется с момента подписания Сторонами Акта приема-передачи Помещений.

5.7. Датой исполнения обязательств по оплате арендных платежей является дата поступления денежных средств на расчетный счет Арендодателя. Арендатор представляет копию платежного документа Арендодателю либо его представителю не позднее 5 календарных дней с даты оплаты.

5.8. Арендодатель вправе засчитать исполнение обязательств Арендатора по оплате в счет погашения обязательств по Договору, срок исполнения которых наступил ранее.

5.9. Арендодатель вправе в одностороннем порядке изменять арендную плату и/или порядок оплаты, но не чаще одного раза в течение года. О принятом Арендодателем решении об изменении порядка и/или условий оплаты Объекта аренды Арендодатель направляет Арендатору уведомление не позднее чем за 30 дней до их введения. Арендная плата считается измененной с даты, указанной в уведомлении.

6. ПОРЯДОК ПЕРЕДАЧИ ОБЪЕКТА АРЕНДЫ, ИМУЩЕСТВА

6.1. Передача Объекта аренды Арендатору производится Арендодателем по Акту приема-передачи Помещений, Акту приема-передачи Оборудования.

6.2. При прекращении действия Договора Стороны подписывают акт взаиморасчетов.

Передача Арендодателю Объекта аренды производится Арендатором по Акту сдачи-приемки Помещений, Акту приема-передачи Оборудования, которые подписывается Сторонами не позднее 3 (трех) календарных дней с момента прекращения действия настоящего Договора.

6.3. В Акте сдачи-приемки указываются все произведенные в помещении отделимые и неотделимые улучшения. Все неотделимые улучшения Объекта аренды являются собственностью Арендодателя, Арендатор не имеет право на возмещение их стоимости.

6.4. При возврате Помещений, Оборудования в состоянии худшем, чем они были переданы Арендатору по Акту приема-передачи (с учетом нормального износа), в Акте сдачи-приемки отражается ущерб, нанесенный Помещениям, Оборудованию, по соглашению Сторон могут указываться размер ущерба и порядок возмещения причиненного ущерба. Возмещение ущерба не должно превышать 10 календарных дней.

7. ПОРЯДОК ИСПОЛЬЗОВАНИЯ ОБЪЕКТА АРЕНДЫ

7.1. Арендатор использует Объект аренды только для целей разрешенного использования в соответствии с пунктом 1.2. Договора и не изменяет разрешенного использования без предварительного письменного согласия Арендодателя.

Арендатор строго соблюдает и обеспечивает строгое соблюдение всеми работниками и посетителями Арендатора законодательства Российской Федерации (включая, среди прочего, законы и постановления в отношении лицензирования и осуществления коммерческой деятельности Арендатора, правила и положения по охране здоровья и соблюдению санитарных норм, техники безопасности, противопожарной безопасности, природоохранных правил и общих правил общественного порядка).

7.2. В случае обнаружения Арендодателем самовольных перепланировок, переустройств, нарушения целостности стен, перегородок или перекрытий, переделок или прокладок сетей, изменяющих первоначальный вид Объекта аренды, таковые должны быть ликвидированы Арендатором, а Объект аренды приведен в прежний вид за его счет в срок, определенной Арендодателем.

7.3. Арендатор осуществляет свою деятельность в соответствии с охранным и пропускным режимами, установленными в Здании.

7.4. Если в результате действий Арендатора произошло ухудшение состояния Объекта аренды и (или) Здания, Арендатор обязан по требованию Арендодателя восстановить (включая проведение капитального ремонта) Объект аренды и (или) Здание за счет собственных средств, либо возместить причиненные Арендодателю убытки.

8. ОТВЕТСТВЕННОСТЬ СТОРОН

8.1. За нарушение условий Договора Стороны несут ответственность, предусмотренную законодательством Российской Федерации.

8.2. За нарушение срока предоставления справки об общей стоимости оказанных услуг общественного питания, указанного в п. 5.3. Договора, Арендодатель вправе взыскать с Арендатора пеню в размере 0,1% от фиксированной части арендной платы по Договору за каждый день просрочки.

8.3. За нарушение порядка и срока внесения платежей по Договору Арендодатель вправе взыскать с Арендатора пеню в размере 0,1% от неуплаченной суммы за каждый день просрочки.

8.4. Арендатор отвечает за всякое ухудшение Имущества, Объекта аренды, Здания, вызванное действиями Арендатора, включая работников и посетителей Арендатора.

В случае причинения ущерба Объекту аренды, Зданию Арендатор оплачивает

убытки в полном размере, включая расходы на восстановление эксплуатационных показателей имущества и доходы (арендную плату) от его использования, которые могли быть получены Арендодателем.

8.5. Уплата санкций, установленных Договором, не освобождает Стороны от выполнения обязательств по Договору.

8.6. Арендодатель несет ответственность за ущерб, причиненный Арендатору, в случае если такой ущерб является результатом виновных действий Арендодателя.

8.7. Взыскание санкций по Договору производится путем направления виновной Стороне письменного уведомления.

9. ДОСРОЧНОЕ РАСТОРЖЕНИЕ ДОГОВОРА

9.1. Арендодатель имеет право расторгнуть Договор в одностороннем внесудебном порядке, направив письменное уведомление другой Стороне не менее чем за 20 (двадцать) календарных дней до планируемой даты расторжения Договора в случаях:

- если Арендатор пользуется арендованным имуществом с существенным нарушением условий договора или назначения имущества либо с неоднократным нарушением;

- если Арендатор нарушает существенные условия Договора;

- если Арендатор существенно ухудшает имущество;

- если Арендатор более двух раз подряд по истечению установленного договором срока платежа не вносит арендную плату;

- применения в отношении Арендатора процедур банкротства;

- из-за невыполнения Арендатором обязательств по проведению текущего ремонта.

9.2. Арендодатель имеет право на односторонний отказ от Договора полностью или частично в любое время путем уведомления другой стороны об отказе от договора (полностью или частично) не менее чем за 30 (тридцать) календарных дней. Договор считается расторгнутым или измененным с даты, указанной в уведомлении.

9.3. Арендатор имеет право расторгнуть Договор в одностороннем внесудебном порядке, направив письменное уведомление другой Стороне не менее чем за 30 (тридцать) календарных дней до планируемого расторжения, в случае если имущество в силу обстоятельств, за которые Арендатор не отвечает, окажется в состоянии, не пригодном для использования.

9.4. В случае уклонения Арендатора от подписания Акта приёма-передачи Помещений, Оборудования в течение 10 календарных дней с даты вступления в силу Договора, Договор считается расторгнутым. В данном случае Арендатор в течение 5 рабочих дней возмещает Арендодателю фактически понесенные им расходы и убытки.

10. ПРОЧИЕ УСЛОВИЯ

10.1. Все изменения и дополнения к Договору действительны только после их подписания обеими Сторонами.

10.2. Договор составлен в 2-х экземплярах: один хранится у Арендатора, другой - у Арендодателя.

10.3. Арендатор не имеет по истечению срока Договора преимущественного права перед другими лицами на заключение договора аренды на новый срок.

10.4. Споры, возникающие по Договору, рассматриваются в соответствии с действующим законодательством Российской Федерации в Арбитражном суде Липецкой области, при условии соблюдения досудебного (претензионного) урегулирования споров. Сторона, получившая претензию, обязана рассмотреть претензию в течение 10 календарных дней и либо удовлетворить претензию, либо направить другой Стороне свой мотивированный отказ.

10.5. Заголовки, используемые в Договоре, приводятся только для удобства пользования и при толковании Договора не могут рассматриваться как положения, имеющие самостоятельное значение.

10.6. Приложения к Договору:

- 10.6.1. Приложение №1 – План расположения и планировка Помещений;
 10.6.2. Приложение №2 – Перечень Оборудования.
 10.6.3. Приложение №3 – Форма справки о стоимости оказанных услуг общественного питания.

11. РЕКВИЗИТЫ И ПОДПИСИ СТОРОН

Арендодатель	Арендатор
АО «ОЭЗ ППТ «Липецк»	
ОГРН 1064823059971	
ИНН 4826052440 КПП 480201001	
399071, Липецкая область, Грязинский район, село Казинка, территория ОЭЗ ППТ Липецк, здание 2	
р/с 40702810122250000839	
филиал ПАО Банк ВТБ в г. Воронеже	
к/с 30101810100000000835	
БИК 042007835	
Тел. /4742/ 51-51-80	
Эл. почта: info@sezlipetsk.ru	

Арендодатель:
 АО «ОЭЗ ППТ «Липецк»

Арендатор:

М.П.

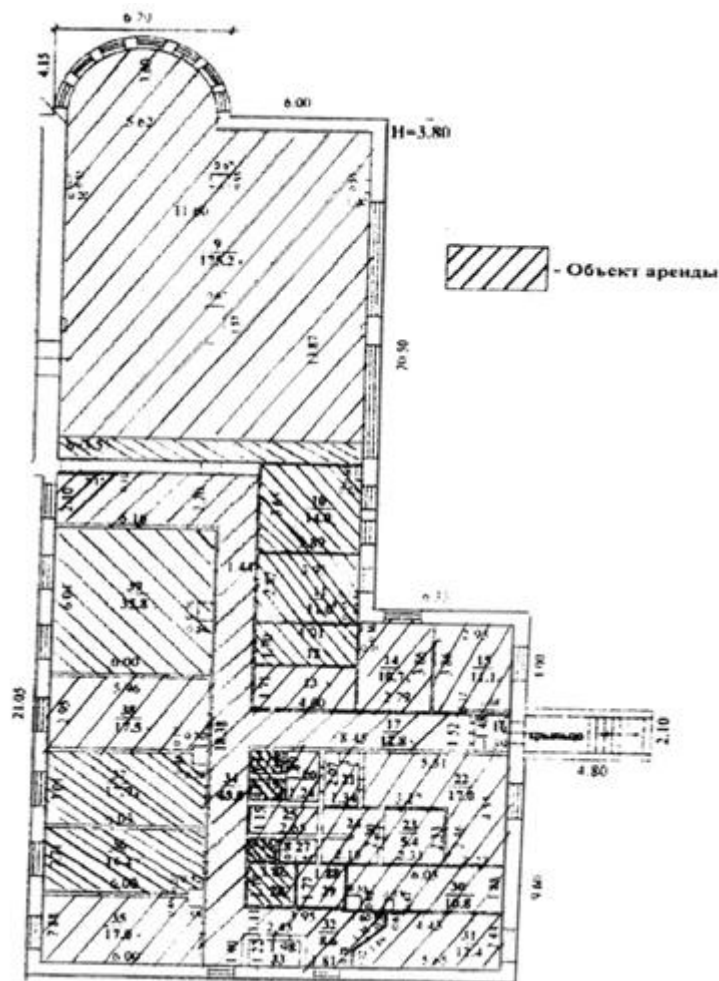
М.П.

ПЛАН РАСПОЛОЖЕНИЯ И ПЛАНИРОВКА ПОМЕЩЕНИЙ
согласно техническому паспорту от 15.10.2007, выданного Липецким филиалом
ФГУП «Ростехинвентаризация - Федеральное БТИ»

№ п/п	Наименование помещения	№ арендуемого помещения	Общая площадь арендуемых помещений, кв.м.	Вид отделки		
				пол	потолок	стены
1	Обеденный зал	9	175,2	Керамическая плитка	Покраска	Обои под покраску
2	Кухня	39	35,8	Керамическая плитка	Покраска	Керамическая плитка
3	Разделочная	38	17,5	Керамическая плитка	Покраска	Керамическая плитка
4	Цех	37	17,9	Керамическая плитка	Покраска	Керамическая плитка
5	Цех	36	16,2	Керамическая плитка	Покраска	Керамическая плитка
6	Цех	35	17	Керамическая плитка	Покраска	Керамическая плитка
7	Моечная	10	14	Керамическая плитка	Покраска	Керамическая плитка
8	Кладовая	11	11	Керамическая плитка	Покраска	Керамическая плитка
9	Разделочная	12	6,8	Керамическая плитка	Покраска	Обои под покраску
10	Холодильная камера	13	6,8	Линолеум	Покраска	Обои под покраску
11	Кабинет	14	10,7	Линолеум	Покраска	Обои под покраску
12	Кабинет	15	11,1	Линолеум	Покраска	Обои под покраску
13	Тамбур	16	2,1	Керамическая плитка	Покраска	Обои под покраску
14	Коридор	17	12,8	Керамическая плитка	Покраска	Обои под покраску
15	Туалет	18	1,1	Керамическая плитка	Покраска	Керамическая плитка
16	Туалет	19	1,1	Керамическая плитка	Покраска	Керамическая плитка
17	Коридор	20	2,3	Керамическая плитка	Покраска	Керамическая плитка
18	Умывальная	21	2,4	Керамическая плитка	Покраска	Керамическая плитка
19	Подсобное	22	17	Линолеум	Покраска	Обои под покраску
20	Раздевалка	23	5,4	Керамическая плитка	Покраска	Обои под покраску
21	Санузел	24	4,7	Керамическая плитка	Покраска	Керамическая плитка
22	Санузел	25	3	Керамическая плитка	Покраска	Керамическая плитка
23	Умывальная	26	1	Керамическая плитка	Покраска	Керамическая плитка
24	Туалет	27	1,4	Керамическая плитка	Покраска	Керамическая плитка
25	Кладовая	28	3,3	Керамическая плитка	Покраска	Керамическая плитка

26	Кладовая	29	3,3	Керамическая плитка	Покраска	Керамическая плитка
27	Склад	30	10,8	Керамическая плитка	Покраска	Обои под покраску
28	Пекарня	31	12,4	Керамическая плитка	Покраска	Керамическая плитка
29	Коридор	32	8,6	Керамическая плитка	Покраска	Керамическая плитка
30	Тамбур	33	2,4	Керамическая плитка	Покраска	Покраска
31	Коридор	34	43	Керамическая плитка	Покраска	Керамическая плитка
	Итого:		478,1			

СХЕМА ПОМЕЩЕНИЙ



Арендодатель:
АО «ОЭЗ ППТ «Липецк»

Арендатор:

М.П.

М.П.

ПЕРЕЧЕНЬ ОБОРУДОВАНИЯ

№ п/п	Наименование оборудования	Ед. изм.	Кол-во	Первоначальная стоимость, руб.	Итого, руб.
1	2	3	4	5	6
1	Оборудование Цеха моечной столовой посуды (инв. №000000201)				
	Ванна моечная М1 6/6-Р 600x850x400	шт	4	7 940,07	31 760,28
	Посудомоечная машина ПММ К-1	шт	1	83 389,44	83 389,44
	Стол производственный для посуды	шт	1	24 850,35	24 850,35
	Стол СБО 6/6-Р	шт	1	4 462,30	4 462,30
	Тележка для транспортировки тарелок ТТ-3М	шт	1	20 884,50	20 884,50
	Тележка для транспортировки тарелок ТТ-2М	шт	1	16 376,46	16 376,46
	Стеллаж универсальный 1000x600	шт	1	37 776,82	37 776,82
	Всего:				219 500,16
2	Оборудование Цеха мойки кухонной посуды (инв. №000000202)				
	Ванна моечная М1 7/7-Р 700x700x850, 500x500	шт	2	9 007,00	18 013,99
	Ванна котломоечная К1 12/7 1200x700x850	шт	3	22 085,39	66 256,17
	Устройство душирующее DMFB9D	шт	3	6 586,18	19 758,54
	Стол производственный с бортом СБ15/6-Р	шт	1	8 279,35	8 279,35
	Стеллаж универсальный 1000x800	шт	1	56 037,90	56 037,90
	Всего:				168 345,95
3	Оборудование Овощного цеха (инв. №000000203)				
	Ванна моечная М1 6/6-Р 600x850x400	шт	2	7 940,07	15 880,14
	Стол производственный с бортом СБ 9/6-Р	шт	1	6 068,79	6 068,79
	Стол производственный с бортом СБ 12/7-Р	шт	3	7 618,73	22 856,19
	Полка настенная открытая ПК 103А (1200x300)	шт	2	1 918,36	3 836,72
	Подтоварник ПТ-500 1000x500x300	шт	2	1 589,99	3 179,99
	Картофелечистка DBC-250001 DBC-25-01	шт	1	24 473,91	24 473,91
	Универсальная кухонная машина УКМ-11-02	шт	1	33 295,26	33 295,26
	Шкаф холодильный "ШХ-0,7"	шт	1	29 927,12	29 927,12
	Весы CAS 200AS(DB-1H) с RS 232	шт	1	8 149,57	8 149,57
	Всего:				147 667,69
4	Оборудование Кондитерского цеха (инв. №000000204)				
	Смягчитель воды DVA002	шт	1	3 367,10	3 367,10
	Стол холодильный EBI-1500 with lock	шт	1	51 809,53	51 809,53
	Ванна моечная М1 6/6-Р 600x850x400	шт	1	7 940,07	7 940,07
	Стол производственный с бортом СБ 9/6-Р	шт	2	6 068,79	12 137,58
	Полка настенная открытая ПК 103А (1200x300)	шт	2	1 918,36	3 836,72
	Зонт выт.пристенн.без подсветки 1000x1000x450	шт	1	11 112,87	11 112,87
	Печь конвекционная Smeg Alfa 201 XM	шт	1	159 995,78	159 995,78
	Мукопросеиватель "Каскад"	шт	1	19 338,02	19 338,02
	Тестомес GAM спиральный S-30-2S-C	шт	1	44 032,87	44 032,87
	Миксер В20 (220В)	шт	1	12 295,00	12 295,00
	Блендер (черный) 5KSB52EOB	шт	1	5 405,33	5 405,33
	Весы электронные SW-1(5кг) CAS	шт	1	2 494,77	2 494,77
	Весы ВСП 12/2-3К эл.фасовочные	шт	1	2 328,44	2 328,44
	Всего:				336 094,07
5	Оборудование Мясного цеха (инв. №000000206)				
	Стол холодильный EBI-1500 with lock	шт	1	51 809,53	51 809,53
	Ванна моечная М1 6/6-Р 600x850x400	шт	1	7 940,07	7 940,07
	Стол производственный с бортом СБ15/6-Р	шт	1	8 279,35	8 279,35
	Стол производственный с бортом СБ 12/7-Р	шт	3	7 618,73	22 856,19
	Полка настенная открытая ПК 104А (1500x300)	шт	4	2 185,16	8 740,64
	Мясорубка SISTMAN TC-22 RIO	шт	1	53 142,14	53 142,14
	Колода для рубки мяса КР-500/800	шт	1	13 811,36	13 811,36
	Ванна котломоечная К1 12/7 1200x700x850	шт	1	22 085,39	22 085,39

	Устройство душирующее DMFB9D	шт	1	6 586,18	6 586,18
	Шкаф холодильный "ШХ-0,7"	шт	2	29 927,12	59 854,24
	Весы ВСП 12/2-3К эл.фасовочные	шт	1	2 328,44	2 328,44
	Всего:				257 433,53
6	Оборудование Холодного цеха (инв. №000000207)				
	Стол холодильный EBI-1500 with lock	шт	4	51 809,53	207 238,12
	Ванна моечная М1 6/6-Р 600x850x400	шт	2	7 940,07	15 880,14
	Стол производственный с бортом СБ15/6-Р	шт	1	8 279,35	8 279,35
	Полка настенная открытая ПК 104А (1500x300)	шт	4	2 185,16	8 740,64
	Слайсер ES-250	шт	1	8 518,96	8 518,96
	Овощерезка CL50-D	шт	1	50 927,25	50 927,25
	Шкаф холодильный "ШХ-0,7"	шт	2	29 927,12	59 854,24
	Весы ВСП 12/2-3К эл.фасовочные	шт	1	2 328,44	2 328,44
	Всего:				361 767,14
7	Оборудование Горячего цеха (инв. №000000208)				
	Плита электрическая ПЭ 706 ШК	шт	2	37 725,33	75 450,67
	Пароконвектомат RATIONAL COMBIMASTER 101	шт	1	332 332,82	332 332,82
	Смягчитель воды DVA002	шт	1	3 367,10	3 367,10
	Универсальная кухонная машина УКМ 11-02	шт	1	35 187,29	35 187,29
	Фритюрница электрическая FRS35E8	шт	1	45 173,04	45 173,04
	Стол холодильный EBI-1500 with lock	шт	2	51 809,53	103 619,06
	Ванна моечная М1 6/6-Р 600x850x400	шт	2	7 940,07	15 880,14
	Стол производственный с бортом СБ 6/7-Р	шт	4	5 310,43	21 241,72
	Стол производственный с бортом СБ 9/7-Р	шт	3	6 399,10	19 197,30
	Поверхность жарочная ПЖЭ-700	шт	1	24 206,78	24 206,78
	Полка настенная открытая ПК 102А (950x300)	шт	3	1 690,66	5 071,98
	Полка настенная открытая ПК 104А (1500x300)	шт	3	2 185,16	6 555,48
	Зонт выг.остр.без подств.отв.1500x800x450	шт	1	25 295,84	25 295,84
	Зонт выг.пристенн.без подсветки 1000x1000x450	шт	3	11 112,87	33 338,61
	Стол производственный с бортом СБ12/6-Р	шт	3	7 157,45	21 472,35
	Стол производственный с бортом СБ6/6-Р	шт	1	4 981,09	4 981,09
	Печь микроволновая Ареха 610.831	шт	2	6 070,59	12 141,18
	Весы ВСП 12/2-3К эл.фасовочные	шт	1	2 328,44	2 328,44
	Стеллаж универсальный 1000x300/400	шт	1	38 732,18	38 732,18
	Всего:				825 573,07
8	Оборудование Кладовой для сухих продуктов (инв. №000000209)				
	Стеллаж СН	шт	1	51 782,99	51 782,99
	Всего:				51 782,99
9	Оборудование для Раздаточного зала (инв. №000000736)				
	Стол производственный с бортом СБ15/6-Р	шт	2	8 279,35	16 558,70
	Шпилька для подносов СТС-229/800	шт	3	14 968,58	44 905,75
	Прилавок-витрина комплексный	шт	1	612 692,22	612 692,22
	Шкаф кухонный ШЗК-950 (купе)	шт	2	19 593,88	39 187,76
	Хлеборезка D7G	шт	1	21 953,92	21 953,92
	Ледогенератор STARFOOD ZB-15	шт	1	6 664,34	6 664,34
	Соковыжималка для цитрусовых Acid 2/S	шт	1	7 261,43	7 261,43
	Соковыжималка "Juise Master Professional bu Miro"	шт	3	15 324,51	45 973,53
	Весы электронные SW-1(5кг) CAS	шт	1	2 494,76	2 494,76
	Всего:				797 692,41
10	Оборудование для Холодильного зала (инв. №000000211)				
	Шкаф холодильный "ШХ-0,7"	шт	2	29 927,12	59 854,24
	Шкаф низкотемпературный "ШН-0,7"	шт	2	35 770,69	71 541,39
	Весы CAS 200AS(DB-1H) с RS 232	шт	1	8 149,57	8 149,57
	Всего:				139 545,19
11	Оборудование для Зала приема пищи (инв. №000000212)				
	Стол в столовой	шт	14	5 246,91	73 456,74
	Стол в столовой	шт	5	3 938,36	19 691,80
	Стул "Нерон" хром №к/з долларо 556	шт	76	1 320,51	100 358,76
	Телевизор Филипс Плазма 5	шт.	2	59294,00	118 588,00

				Всего:	312 095,29
12	Оборудование Рыбного цеха (инв. №000000205)				
	Стол холодильный EBI-1500 with lock	Шт.	1	51 809,53	51 809,53
	Ванна моечная M1 6/6-P 600x850x400	Шт.	1	7 940,07	7 940,07
	Полка настенная открытая ПК 103А (1200x300)	Шт.	3	1 918,36	5 755,08
	Полка настенная открытая ПК 104А (1500x300)	Шт.	2	2 185,16	4 370,32
	Стол производственный с бортом СБ15/6-Р	Шт.	4	8 279,35	33 117,40
	Мясорубка SISTMAN TC-22 RIO	Шт.	1	53 142,14	53 142,14
	Ванна котломоечная K1 12/7 1200x700x850	Шт.	1	22 085,39	22 085,39
	Устройство душирующее DMFB9D	Шт.	1	6 586,18	6 586,18
	Стол-колода СП-422/500	Шт.	1	13 470,90	13 470,90
	Рыбочистка электрическая с колпаком КТ-S	Шт.	1	44 762,68	44 762,68
	Шкаф холодильный "ШХ-0,7"	Шт.	1	29 927,12	29 927,12
	Весы электронные SW-1(5кг) CAS	Шт.	1	2 494,77	2 494,77
	Всего:				275 461,58
13	Камера холодильная (инв. № 000000214)	Шт.	1	264 557,23	264 557,23
14	Камера холодильная (инв. № 000000213)	Шт.	1	220 594,50	220 594,50
15	Шкаф низкотемпературный ШН-0,7(инв. № 000001099)	Шт.	1	15 695,42	15 695,42
				ИТОГО:	4 393 806,22

Арендодатель:
АО «ОЭЗ ППТ «Липецк»

Арендатор:

М.П.

М.П.

Справка
о стоимости оказанных услуг общественного питания
в _____ 20__ г.
(форма)

№ п/п	Наименование контрагента	Реквизиты договора	Стоимость оказанных услуг, руб. (с НДС) ¹
1	Оказанные услуги общественного питания по договорам, заключенным до момента вступления в силу Договора, в том числе:		
1.1.			
1.2.			
1.3.			
2	Оказанные услуги общественного питания по договорам, заключенным в период действия Договора, в том числе:		
2.1.			
2.2.			
2.3.			
3	Оказанные кейтеринговые услуги, в том числе:		
3.1.			
3.2.			
3.3.			
Итого:			

Приложения:

Подпись руководителя _____

Форма согласована:

Арендодатель:
АО «ОЭЗ ППТ «Липецк»

Арендатор:

М.П.

М.П.

¹ Указывается, если Арендатор является плательщиком НДС